

Конвертер данных
к формату Интерфейсного соглашения
по Зарплатному проекту
ПАО «Банк «Санкт-Петербург»

ИНСТРУКЦИЯ ПОЛЬЗОВАТЕЛЯ

Оглавление

1.	Установка приложения.....	3
1.1.	Требования к системе	3
1.2.	Установка.....	3
1.3.	Результат	3
2.	Запуск и использование приложения.....	3
2.1.	Описание основного окна.....	3
2.1.1.	Меню приложения	4
2.1.1.1.	Файл	4
2.1.1.2.	Настройка	4
	Описание таблицы	4
	Схемы сопоставления полей	5
	Справочники.....	5
	Формат имени файла	7
2.1.1.3.	О программе.....	7
2.2.	Работа с приложением	8
	Шаг 1.	8
	Шаг 2.	8
	Шаг 3.	8
	Шаг 4.	9
	Шаг 5.	10
	Шаг 6.	10
2.3.	Проверка результатов и отправка в банк	11

1. Установка приложения

1.1. Требования к системе

Операционная система: Windows 7 (32 или 64 бит) или более новая.

На компьютере должен быть установлен бесплатно распространяемый пакет обновления Net.FrameWork 4.5 или более новая версия. При отсутствии минимально требуемого пакета, в процессе установки будет предложено его загрузить (необходимо подключение к сети Интернет).

1.2. Установка

Необходимо запустить исполняемый файл ConverterSetup.exe и следовать инструкциям на экране установки.

1.3. Результат

В результате успешной установки на рабочем столе пользователя появится два ярлыка:

- ярлык к исполняемому файлу приложения: Конвертер БСПб
- ярлык к папке с сохраненными исходящими файлами: Конвертер БСПб-Исходящие файлы

2. Запуск и использование приложения

Запуск приложения осуществляется через ярлык «Конвертер БСПб» на рабочем столе или советующий пункт меню «Пуск».

2.1. Описание основного окна

Основное окно приложения состоит из двух частей (**рис.1**):

1. Меню приложения;
2. Рабочая область.

Рис. 1 Основное окно приложения.

Преобразователь структуры данных

Файл Настройка О программе

Для выполнения преобразования, необходимо выполнить действия ниже:

1. Статус физических лиц (сотрудников): Резидент Нерезидент

2. Выбор файла исходных данных:

3. Выбор схемы преобразования данных:

4. Код предприятия (Интерфейсное соглашение):

5. Номер файла в течении дня (Интерфейсное соглашение):

2.1.1. Меню приложения

Меню приложения состоит из трех основных элементов:

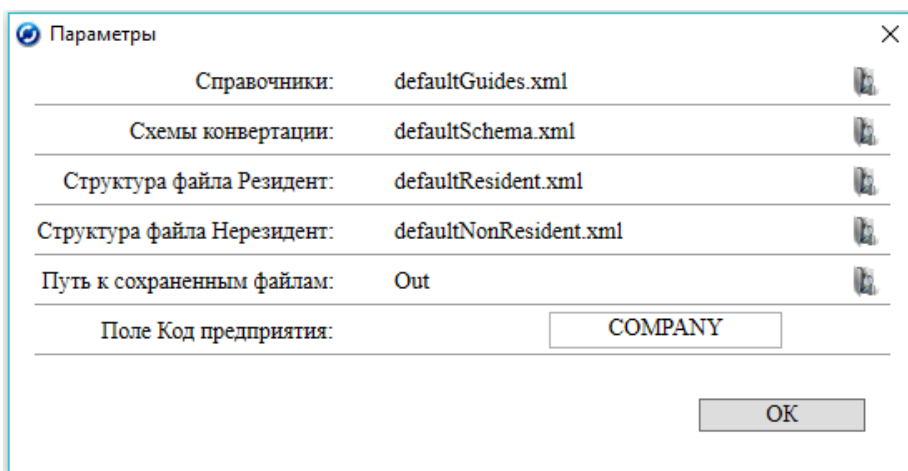
1. Файл;
2. Настройка;
3. О программе;

2.1.1.1. Файл

Пункт меню **Файл**, содержит подпункты:

- Выход – позволяющий закрыть приложение;
- Параметры¹ - содержит настройки для «Администрирования» приложения (**рис.2**).

Рис. 2 Параметры приложения.



2.1.1.2. Настройка

Пункт меню **Настройка** отвечает за настройки приложения, относящиеся к работе с файлами данных:

Описание таблицы

Содержит инструменты для обновления структуры и формата таблиц, DBF-файлов, получаемых при конвертации данных (**рис.3**).

Операция **«Обновить для резидента»** открывает окно проводника, для выбора файла (**тип .xml**). Необходимо выбрать файл, содержащий описание структуры DBF-файла, для сохранения информации по сотрудникам, являющимся резидентами.

Операция **«Обновить для нерезидента»** - выполняет вышеописанные действия для структуры DBF-файла с описанием нерезидентов.

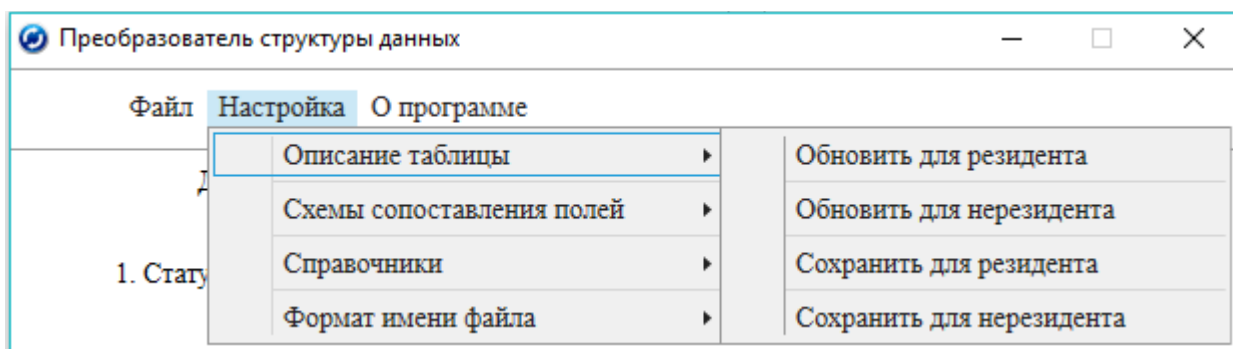
После обновления данных, можно продолжать работу без перезапуска приложения.

Операции **«Сохранить для резидента»** и **«Сохранить для нерезидента»** позволяют сохранить настройки приложения в соответствующие файлы типа .xml в указанное расположение на диске².

¹ За подробным описанием обратитесь к инструкции Администратора.

² Файлы могут потребоваться при обращении в техническую поддержку.

Рис. 3 Настройка, Описание таблицы.



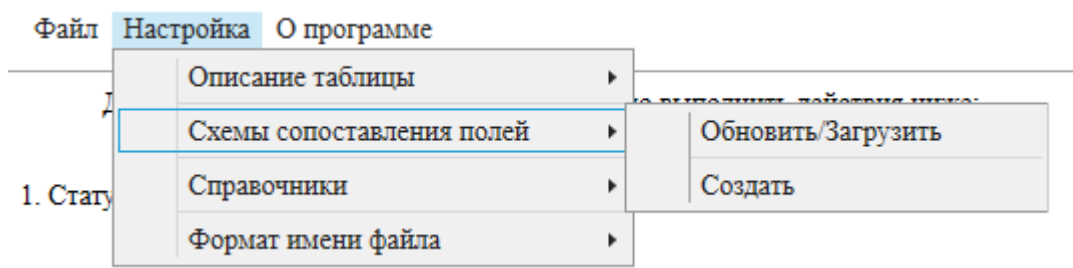
Схемы сопоставления полей

Данный пункт отвечает за создание и/или обновление схем, описывающих отношение между данными в исходных файлах различных форматов³ и результирующего DBF-файла - массива на открытие лицевого счетов в формате Интерфейсного соглашения ПАО «Банк «Санкт-Петербург»» (рис.4)

Операция «**Обновить/Загрузить**» открывает окно проводника, для выбора файла (тип **.xml**). Необходимо выбрать файл, содержащий описание схемы сопоставления полей для различных файлов источников данных.

Операция «**Создать**» запускает конструктор описания схемы сопоставления полей, для нового типа файлов⁴.

Рис. 4 Схема сопоставления полей.



Справочники

В данном пункте содержатся справочники, используемые как вспомогательные для приведения исходных данных к формату Интерфейсного соглашения.

За подробным описанием по настройке и принципам работы справочников, обратитесь к инструкции администратора.

³ Форматы: XLS, XLSX, TXT, XML, DBF

⁴ За подробным описанием обратитесь к инструкции Администратора.

Рис. 6 Справочник: Города федерального значения.

Справочник

Города федерального значения

Название:

Поле назначения:

Название	Поле назначения
Санкт-Петербург	AREA
Москва	AREA
Севастополь	AREA

Добавить Удалить Заккрыть

Рис. 7 Справочник: Страны.

Справочник

Страны

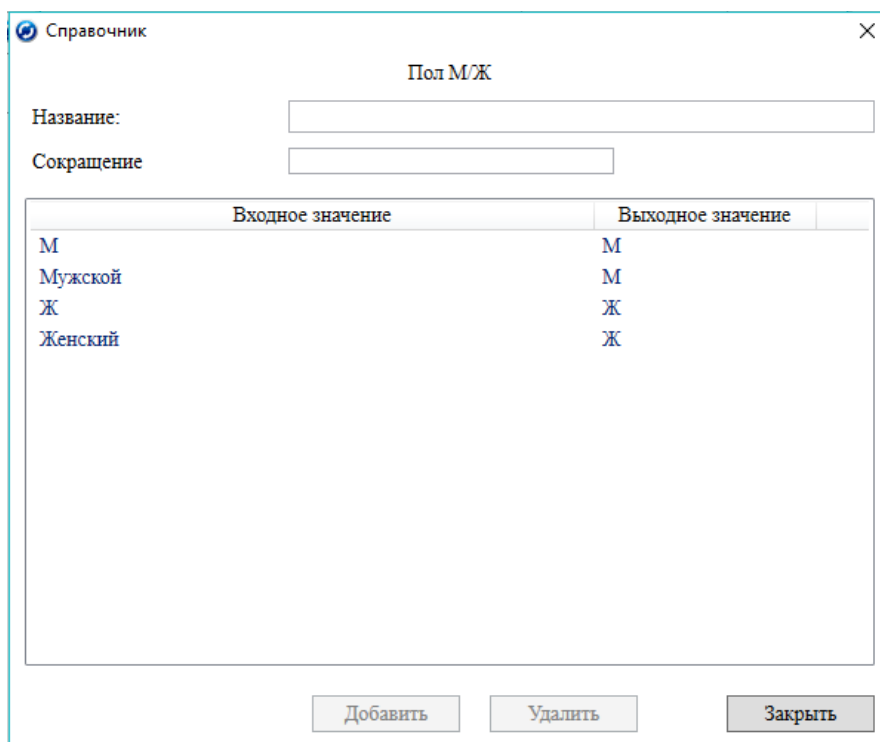
Название:

Сокращение:

Входное значение	Выходное значение
Азербайджан	AZ
Армения	AM
Белоруссия	BY
Эстония	EE
Грузия	GE
Казахстан	KZ
Киргизия	KG
Латвия	LV
Литва	LT
Молдавия	MD
Российская Федерация	RU
Россия	RU
Таджикистан	TJ
Туркмения	TM

Добавить Удалить Заккрыть

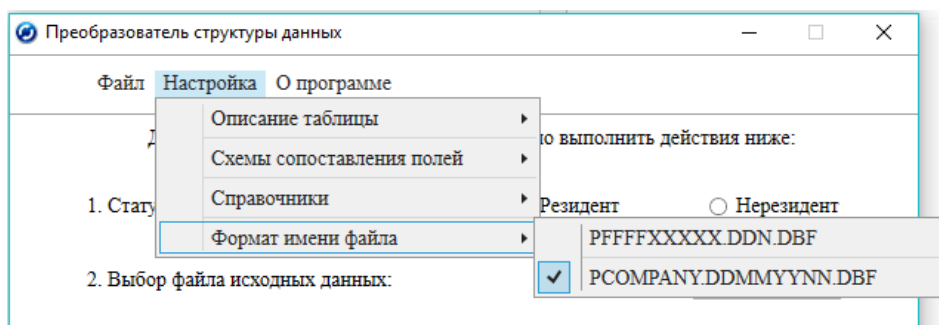
Рис. 8 Справочник: Пол М/Ж.



Формат имени файла

Определяется способ формирования имени DBF-файла массива на открытие счетов сотрудникам. Актуальный вариант необходимо уточнять в службе технической поддержки.

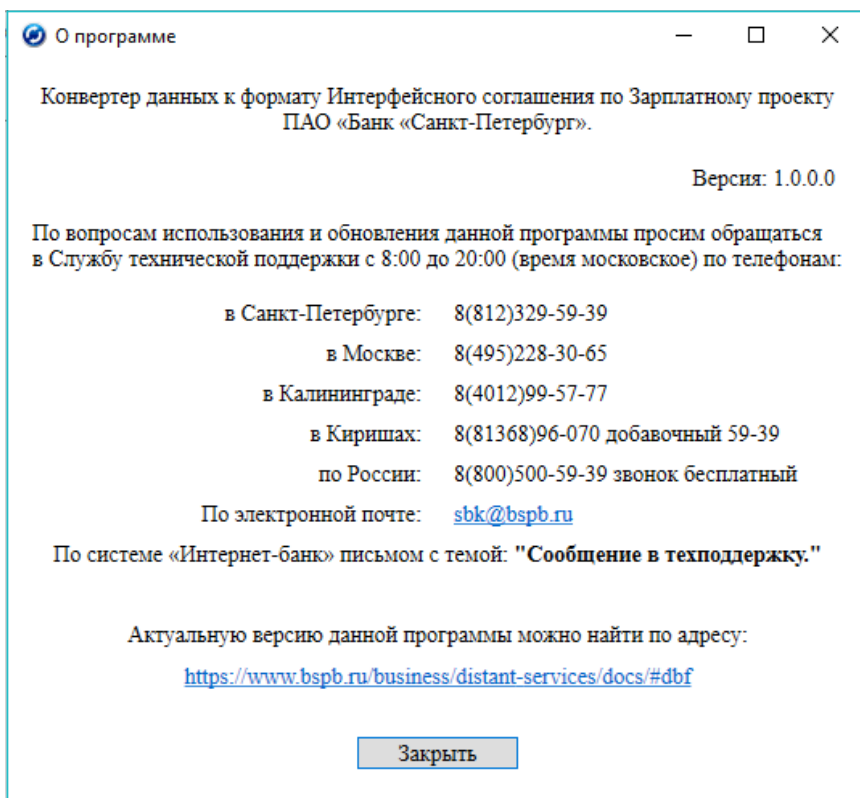
Рис. 5 Формат имени файла



2.1.1.3. О программе

В данном пункте содержится полезная информация для пользователя.

Рис. 9 О программе.



2.2. Работа с приложением

Основной процесс работы приложения сводится к выполнению основных шагов. Для начала процесса конвертации потребуются сохранённые на компьютере файлы - источники данных, в которых содержится достаточная информация, позволяющая сформировать DBF-файл массива на открытие счетов сотрудникам Организации в рамках Зарплатного проекта.

Шаг 1.

Выберите статус физического лица: Резидент или Нерезидент. Поскольку в выходном DBF-файле массива на открытие счетов может содержаться информация только о резидентах или только о нерезидентах, то важно проконтролировать, чтобы входные данные содержали ту группу физических лиц, статус которых выбирается на данном шаге – резиденты или нерезиденты. Конвертировать вместе резидентов и нерезидентов не следует, так как результирующий файл будет невозможно загрузить в систему Интернет-банк i2B.

Шаг 2.

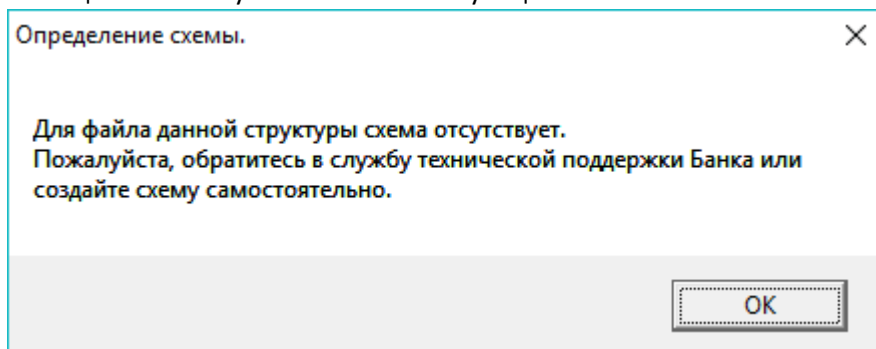
Нажмите кнопку «Обзор», откроется окно проводника, в котором нужно выбрать файл источника входных данных. Допустимые форматы файлов: XLS, XLSX, TXT, XML, DBF.

Если источником входных данных является файл TXT, то в нем должна присутствовать только секция(-и) данных по сотрудникам. Не должно быть служебных секций начала файла, конца файла и других.

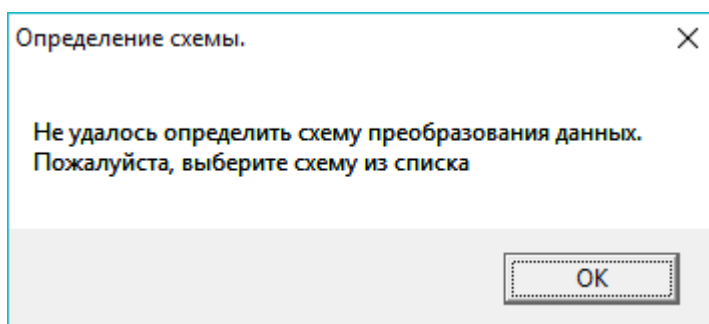
Шаг 3.

В зависимости от типа выбранного файла, возможно несколько вариантов развития событий:

1. Отсутствуют определения для выбранного файла. В данном случае, будет выведено сообщение об отсутствии соответствующей схемы:



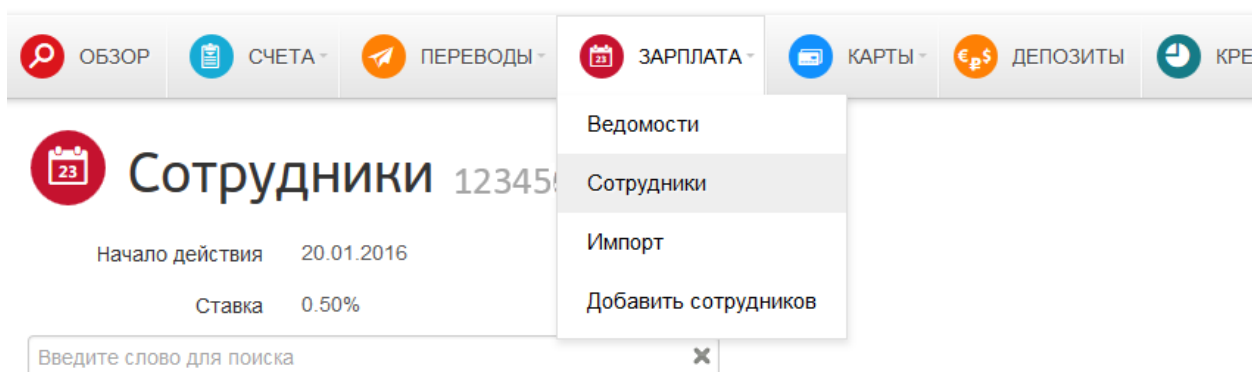
2. Определения для выбранного файла присутствуют:
 - 2.1. Для файлов типов DBF, XLS и XLSX схема будет определена автоматически, станет доступным Шаг 4.
3. Для файлов типов TXT и XML будет выдано сообщение следующего содержания:



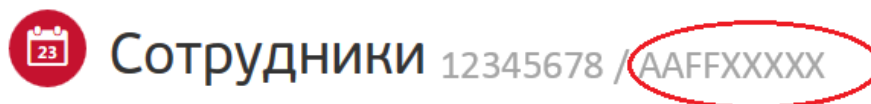
После нажатия на кнопку «ОК» станет доступным выбор схемы из выпадающего списка. Пользователь может выбрать нужную схему, после чего произойдет проверка, и, при положительном результате, станет доступным **Шаг 4**. Схема отметится «зеленой галочкой».

Шаг 4.

Необходимо заполнить поле «Код предприятия (Интерфейсное соглашение)». Код предприятия - COMPANY, описанный в Интерфейсном соглашении, можно узнать в Интернет-банке i2B, перейдя в раздел Зарплата -> Сотрудники.



В данном разделе будет указан Код Вашего предприятия, назначенный Банком. Этот код идентифицирует Ваш конкретный Зарплатный проект в Банке.



Начало действия 20.01.2016

Ставка 0.50%

Так же Код предприятия (COMPANY) можно уточнить через раздел «Переписка с Банком», написав сообщение с темой «Вопрос по зарплатному проекту».

Шаг 5.

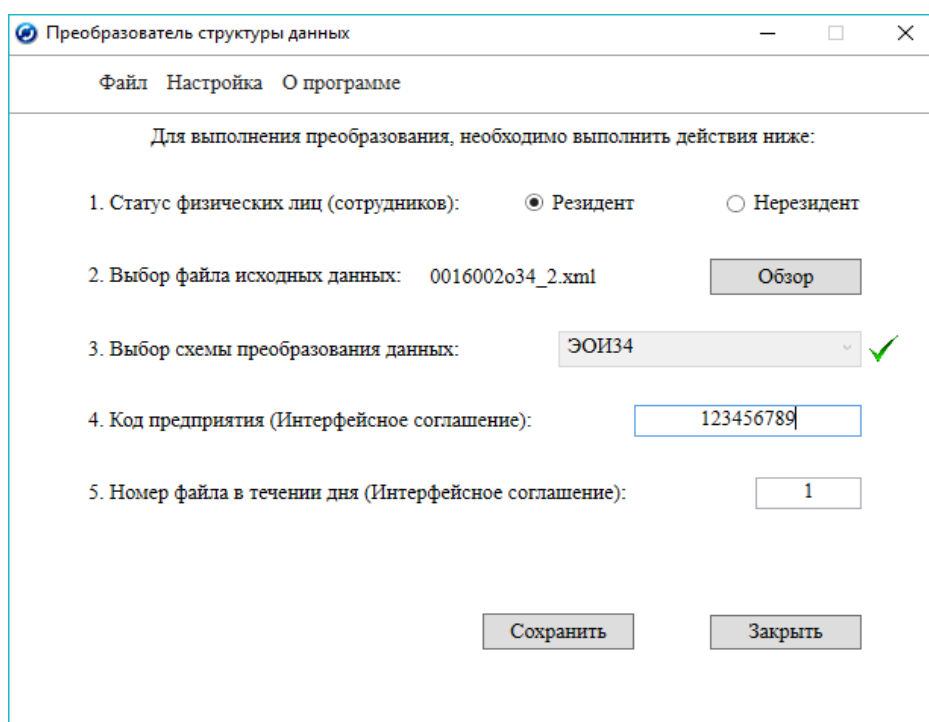
Необходимо заполнить поле «Номер файла в течении дня (Интерфейсное соглашение)». Значение «по умолчанию» равно 1. Если пользователь сохраняет более одного файла в течении дня и отправляет их в банк, то он самостоятельно может указывать порядковый номер сохранённого файла. Автоматическая нумерация файлов не производится.

При успешном выполнении описанных шагов на основной экранной форме станет активна кнопка «Сохранить».

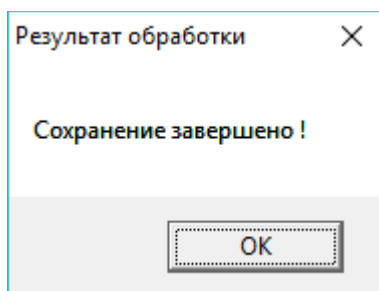
Шаг 6.

Нажать кнопку «Сохранить».

Рис. 9 Пример вида главного окна с правильно выполненными шагами.



При успешном сохранении будет выдано сообщение:





2.3. Проверка результатов и отправка в банк

Результат конвертации файлов хранится в папке «Out», ярлык для доступа к которой создается на рабочем столе во время установки приложения⁵.

При успешном сохранении в папке будет находиться то количество DBF-файлов, которое вы сформировали путём конвертации исходных данных.

Если во время конвертации будут обнаружены какие-либо ошибки или отсутствие значений в файлах с исходными данными, то помимо DBF-файлов в папке будут находиться текстовые файлы с замечаниями по каждому подготовленному массиву на открытие счетов сотрудникам.

	P221133333.11111601	11.11.2016 16:33	Файл "DBF"	14 КБ
	P221133333.11111601_log	11.11.2016 16:33	Текстовый докум...	2 КБ

На основе информации из этих текстовых файлов можно дополнить или поправить входные данные (выгруженные из БС «Парус», «1С» и т.п.) и провести повторную конвертацию. Если от ошибок избавиться не получается, следует обратиться в службу технической поддержки.

⁵ См. п. 1.3.